

Brugsanvisning/Bruksanvisning

UV-C PRO

36 watt / 75 watt



Pondteam®

www.pondteam.com

DANSK

Brugsanvisning for UV-C pro 36 w og 75 w

Læs denne brugsanvisning nøje igennem inden apparatet tages i brug.

Da vi hele tiden forbedrer og udvikler vore produkter kan tilbehør mm afvige fra billeder på emballage mm.

Vi anbefaler, at du tjekker vor hjemmeside for de senest opdaterede brugeanvisninger.

Anvendelse



UV-C pro er en Ultraviolet enhed til professionelt brug i rustfrit stål.

UV-enheden bør anvendes sammen med et biologisk filter for at nedbryde og fjerne organiske rester efter bestrålingen.

UV-C pro er beregnet for havedamme, springvand og andre dekorative vandmiljøer med høj belastning f.eks. med mange fisk. Ved hjælp af denne enhed får du klart vand i løbet af 14 dage. Det rustfri rør øger effektiviteten med op til 30% i forhold til enklere modeller i plast.

Således fungerer UV-C pro:

En pumpe i havedammen pumper vandet op i enheden. Alger, parasitter



og bakterier der passerer UV lampen steriliseres eller dør. Et biologisk filter nedbryder derefter de døde alger og resultatet bliver klart og friskt vand.

UV-belysningen påvirker ikke filtermaterialet eller havedammens biologiske miljø, da det kun er det vand, der passerer UV-lyset der påvirkes. Da de fleste gavnlige bakterier ikke er fritsvømmende, men sidder i filtermaterialet, på bassinets kanter og i bundmaterialet påvirkes de ikke.

For at opnå den maksimale effekt er det nødvendigt, at såvel UV-C enheden som det biologiske filter løber kontinuerligt 24 timer i døgnet.

Hvad UV lys hjælper mod:

• UV lys fjerner svævealger (grønt vand).



- Du får klart vand hvis UV-belysningen doseres korrekt.
- Det kan i nogle tilfælde anvendes mod parasitter og bakterier.
- Vandet skal i så tilfælde passere langsomt og UV lyset skal overdimensioneres.

UV-C pro enheden er forsynet med 4 ind/ud studser, der gør det muligt at koble flere enheder sammen og derved forøge kapaciteten, eller at anvende by-pass systemet, som betyder, at vand enten kan ledes igennem

enheden forbi UV-røret - eller lige igennem til modsatte udgang.
 Du har på denne måde mulighed for at anvende en pumpe med større kapacitet end den anbefalede. Du kan således sagtens køre mere vand igennem UV-C enheden - ligesom du enkelt kan opsætte flere enheder parallelt til større bassiner.

UV-C pro enheden består af følgende dele



1. UV-hus i rustfrit stål med endestykker af kraftigt slagfast plastmateriale
2. El-del med kabler, fatning og starter
3. Sigtglas med omløber (2 stk.)
4. Befæstigelsesbeslag (2 stk.)
5. Klæbefittings til 63 mm rør
6. Klæbereduktion til 1 ½" gevind
7. Slangestuds med omløber til 25/38/50 mm slange
8. Endedæksel
9. Holder til kvartsglas
10. Kvartsglas
11. Højeffektiv UV-C lampe

Tekniske specifikationer

| Model | 36 watt | 75 watt |
|----------------------------------|-----------------|-----------------|
| Netspænding | 230VA/50Hz | 230VA/50Hz |
| Effekt (type PL-S) | 36 watt | 75 watt |
| Max bassin u.fisk | 30000 liter | 60000 liter |
| Max bassin m.guldfisk | 15000 liter | 30000 liter |
| Max bassin m.KOI | 9000 liter | 15000 liter |
| Max tryk | 1,0 bar | 1,0 bar |
| Max gennemstrømning uden by-pass | 6000 l/t | 12000 l/t |
| Slangestudser | 25/38/50 mm | 25/38/50 mm |
| Klæbefitting | til 63 mm rør | til 63 mm rør |
| Klæbereduktion | til 1 ½" gevind | til 1 ½" gevind |
| Anbefalet pumpe Vortech X | 8000 | 13000 |

Sikkerhedsforskrifter



Dette apparat producerer skadelige stråler, og direkte kontakt kan være farligt for både øjne og hud. UV-C lampens funktion må kun kontrolleres gennem sikkerhedsglasset monteret på en af udløbsstudsene.

Hvis kabel eller stik er beskadiget må apparatet ikke benyttes, hele el-delen skal da kasseres, idet kablet ikke kan udskiftes.

UV-enheden må kun installeres over et HFI eller HPFI relæ med en brudstyrke på max 30 mA og stikkontakten skal være placeret mindst 2 meter fra bassinkanten.

Hvis du er det mindste i tvivl skal du søge råd hos en autoriseret installatør. Afbryd enheden, hvis der ikke er vandgennemstrømning.

Før ethvert indgreb i enheden skal denne slukkes og stikket tages ud af stikkontakten.

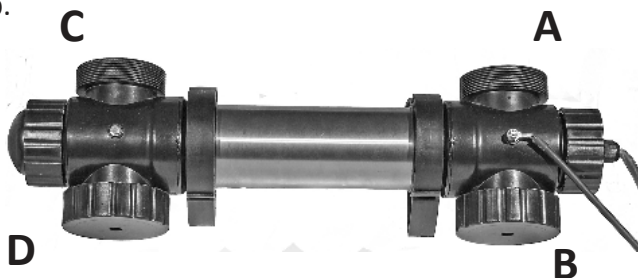
Tænd aldrig lampen, hvis den ikke er monteret i UV-huset.

Apparatet må ikke anvendes af børn eller andre, hvis fysiske eller mentale kundskaber ikke er tilstrækkelige til at kunne anvende udstyret.

Installation



UV-C pro enheden må aldrig komme under vand. Den skal installeres før eller efter et biologisk filter og placeres på et fast og sikkert underlag ved hjælp af de medfølgende befæstigelsesbeslag. Ved montering sammen med et bead-filter skal UV-C enheden altid monteres på filtrets udløb.



1. Vælg et egnet sted til placeringen og skru evt. enheden fast på et bræt eller lignende. Evt. kan enheden placeres ovenpå det biologiske filter.
2. Skær 25/38/50 mm slangestuds af til den ønskede slange diameter, sæt O-ringene i omløberne og skru den fast på husets indløbs studs (A). Hvis by-pass funktionen skal anvendes, sætter du en ventil/
4 kuglehane i udløbsstuds B og regulerer her hvor meget vand du vil

have til at løbe udenom UV-enheden. By-pass funktionen anvendes først og fremmest hvis pumpens kapacitet er større end det anbefalede flow gennem UV-enheden. Det er en fordel at belysningstiden af vandet bliver så lang som muligt.

3. Forbind indløbsslangen til studs A og udløbsslangen med studs D. Hvis man ønsker at anvende by-pass-funktionen, monteres en ekstra udløbsslange på B. Hvis man ønsker al vand gennem enheden, monteres de medfølgende runde sigtglas inde i slangestudsernes omløber som stop for vandet. Glem ikke O-ringen. Man monterer derefter indløbsslangen på studs A og udløbsslangen på studs D, medens udløb B og C monteres med sigtglassene i omløberne og pakningerne.

4. Udløbsslangen fra studs D forbindes med biofiltret og udløbsslangen fra studs B (hvis by-pass-funktionen anvendes) føres tilbage til bassinet.

5. Start pumpen op og kontroller gennemstrømning og tæthed ved alle tilslutninger.

6. Tænd for UV-enheden og kontroller at lampen lyser gennem glasstudsene med sigtglasset.

Vedligeholdelse



UV-C pro enheden skal renses mindst 2 gange om året. Hvis algevæksten i bassinet tiltager, kan det være på grund af tilkalkning / tilsmudsning af kvartsrøret eller at UV-C lampen skal udskiftes.



Denne har en levetid på ca. 7000 timer, hvilken nogenlunde svarer til en sæson, så den bør udskiftes før hver sæsonstart.

1. Sluk for UV-C enheden og derefter for pumpen. Træk stikket ud af stikkontakten.

2. Afmonter til- og afløbsslangerne og tøm enheden for vand. Skru endestykket modsat enden med fatning/kabel af, træk glasholderen ud og sørg for at alt vand er tømt ud.

3. Skrue el-enheden af og udskift UV-C lampen, hvis nødvendigt.

4. Med en bred skruetrækker kan man forsigtigt løfte kvartsrørets kant så langt op, at man kan få fat på det med fingrene og trække det ud af huset.

5. Rens kvartsglasset med et passende rengøringsmiddel. Anvend en blød klud og undgå noget, der kan give ridser.

6. Det indvendige af det rustfrie hus kan evt. rengøres med en blød

børste.

7. Efter endt rengøring / udskiftning af kvartsrør / UV-C lampe monteres kvartsglasset i holderen, husk korrekt placering af de to O-ringe, den sorte skal monteres i recessen øverst på kvartsrøret, mens den røde skal monteres i recessen inde i kvartsglasholderen.

8. Det kan være svært, at få kvartsglasset trykket helt ind i røret. Lad være med at bruge magt, men skru dækslet i modsatte ende af røret af, træk glasholderen ud, pas på at O-ringen er monteret korrekt i glasholderens sorte endeprop. Smør gerne O-ringen med lidt silikonefedt/silikonolie. Tryk kvartsglasset helt i bund fra den anden ende og nu er det let at montere kvartsglasholderen igen, så kvartsglasset glider ind i det. Skru derefter endedækslet på igen.

9. Sæt UV-C lampen (den korrekte PL-S type) i lampeholderen og skyd den forsigtigt ind i kvartsrøret. Skru derefter el-delen på med håndkraft.

10. Start pumpen for at kontrollere om systemet er tæt, vær opmærksom på, at O-ringene i ind- og udløbsstudsene er korrekt placeret.

11. Sæt UV-C pro enhedens stik i stikkontakten, tænd og kontroller gennem sigtglasset på en af udgangsstudserne, at UV-lampen lyser.

Vinteropbevaring



UV-C pro enheden er ikke frostsikker og må ikke køre om vinteren, hvis der er frost. Enheden skal i god tid inden faren for frost opstår gøres klar til vinteropbevaring. Skru af- og tilløbslanger af, skru endestykket af og afmonter kvartsglasholderen i modsatte ende af el-delen. Nu kan enheden tømmes helt for vand og enten vinteropbevares indendørs i et frostfrit rum eller blive stående på plads med alle åbninger (af- og tilløbsstuds plus endestykket) åbne, så der ikke er mulighed for frostskafer.

Garanti



UV-C pro enheden er dækket af en 36 måneders garanti for produktions- og materialefejl, gældende fra købsdatoen. (Kvartsglas og UV-C lampe er ikke dækket af garantien). I tilfælde af reklamation skal enheden indsendes til os gennem forhandleren, bilagt kopi af dateret indkøbsnota, gældende som garantibevis. I ga

rantiperioden reparerer eller udskifter vi de defekte dele (vort valg) med originale reservedele uden beregning. Garantien gælder ikke normalt slid eller skader, der er opstået som følge af misligholdelse, forkert brug og/eller negligering af anførte betjeningsvejledning.

Affaldshåndtering



Dette produkt er klassificeret som et elektrisk/elektronisk produkt og må ikke smides i en skraldespand til husaffald. Enheden skal ved kassering afleveres på en genbrugsstation / miljøstation efter gældende lov.

Reservedele

| Model | 36 Watt | 75 Watt |
|-----------------|---------|---------|
| Artikelnr. | 40349 | 40341 |
| Kvartsglas | 40433 | 40435 |
| HQ2 UV-C rør | 40416 | 40432 |
| Elektriske dele | 40628 | 40630 |



UV-C enhed hhv. 36 resp. 75 watt
UV-C enhet 36 watt respektive 75 watt



Art.no. 40628 Elektriske dele 36 watt.

Art.no. 40628 Elenhet 36 watt



Fatning med omløber 36 watt
Lampsocket med låsring 36 watt



Jordforbindelse
Jordning



Endestykke med kvartsglasholder 36 watt
Ändlock med kvartsglashållare 36 watt



Monteringsbeslag
Fästånordning



Åfstandsstykke til UV-C rør 36 watt
Åfståndshållare till UV-C lampa 36 watt



UV-C rør 36 watt / UV-C lampa 36 watt



Kvartsglas 36 watt



Kvartsglas 36 watt - bemærk placeringen af de to O-ringe.
Kvartsglas 36 watt - læg mærke till de två O-ringarnas placering.

SVENSKA

Bruksanvisning för UV-C Pro 36 w och 75 w

Läs noggrant igenom denna bruksanvisning innan du börjar använda produkten.

Då vi kontinuerligt förbättrar och utvecklar våra produkter, kan tillbehör m.m. skilja sig från bilderna på förpackningarna m.m.

Vi rekommenderar att Ni tittar på vår hemsida för att se de senaste uppdaterade bruksanvisningarna.



UV-C pro är en UV ljus-enhet avsett för professionellt bruk. Den är gjord i rostfritt stål. UV-enheten bör användas tillsammans med ett biologiskt filter för att bryta ner och ta bort organiska rester efter UV-bestrålningen. UV-C pro är avsedd för trädgårdsdammar, fontäner och andra dekorativa vattenmiljöer med hög belastning i form av t.ex. många fiskar. Med hjälp av denna enhet får du klart vatten inom ca 14 dagar. Det rostfria röret ökar effektiviteten med upp till 30% i förhållande till enklare modeller i plast.

Så här fungerar UV-C pro:



En pump i trädgårdsdammen pumpar upp vattnet i UV-enheten. Alger, parasiter och bakterier som passerar förbi UV lampan steriliseras eller dör. Därefter bryts de döda partiklarna ner i ett biologiskt filter och resultatet blir klart och rent vatten.

UV-belysningen påverkar inte filtermaterial eller den biologiska miljön i dammen, då det endast är det vatten som passerar förbi UV lampan som påverkas. De flesta nyttiga bakterier i dammen är inte frisisimmande, utan finns i filtermaterial, bottenmaterial och på kanter i dammen och påverkas därför inte.

För att uppnå maximal effekt krävs det att både UV-C enheten och det biologiska filtret är igång, dygnet runt under säsongen.

UV-ljuset hjälper mot:



- Det tar bort svävalger (grönt vatten).
- Du får klart vatten, förutsatt att UV-ljuset dimensioneras rätt.
- Det kan i vissa fall användas mot parasiter och bakterier. I sådana fall ska vattnet passera långsamt och UV-ljuset ska överdimensioneras.

UV-C Pro enheten är försedd med 4 st in-och utloppsanslutningar, som gör det möjligt att koppla samman flera enheter och på så sätt öka kapaciteten, eller för att använda ett som by-pass system. Detta system innebär att vattnet antingen kan ledas igenom enheten förbi UV- röret eller endast igenom till motsatt utgång. På så sätt har du möjlighet att använda en pump med större kapacitet än UV-C enheten är avsedd att belysa. Denna funktion bidrar även till att flera UV-enheter kan kopplas samman parallellt till större dammar.

UV-C pro enheten består av följande delar:



1. UV-hus i rostritt stål med avslutande lock i slagåligt plast material.
2. El-delen med anslutningsdel och inbyggd startfunktion.
3. Titthåls/sikt glas med låsring (2st).
4. Monteringsbeslag (2st)
5. Kopplingar för limning till 63 mm rör.
6. Reduceringskoppling för limning till 1 1/2" gänga.
7. Slangkoppling med låsring till 25/38/50 mm slang.
8. Tätningslock till UV hus
9. Hållare till kvartsglas.
10. Kvartsglas.
11. Högeffektiv UV-C lampa.

Tekniska specifikationer

| Modell | 36 watt | 75 watt |
|---------------------------------|-------------------|-------------------|
| Nätspänning | 230VA/50Hz | 230VA/50Hz |
| Effekt (type PL-S) | 36 watt | 75 watt |
| Max damm utan fisk | 30000 liter | 60000 liter |
| Max damm m. Guldfisk | 15000 liter | 30000 liter |
| Max damm med Koi | 9000 liter | 15000 liter |
| Max tryck | 1,0 bar | 1,0 bar |
| Max genomströmning utan by-pass | 6000 l/t | 12000 l/t |
| Slangkopplingar | 25/38/50 mm | 25/38/50 mm |
| Koppling för limning | till 63 mm rör | till 63 mm rör |
| Reduceringskoppling för limning | till 1 1/2" gänga | till 1 1/2" gänga |
| Rekommenderad pump Vortech X | 8000 | 13000 |

Säkerhetsföreskrifter



Denna produkt producerar skadliga strålar och direktkontakt kan vara farligt för både ögon och hud. Om UV-C lampan lyser eller inte, får endast kontrolleras genom att titta genom det säkerhetsglas som är monterat på ett av utloppen.

Om kabeln eller kontakten är skadad får produkten inte användas, då måste hela el-delen kastas, då kabeln inte kan bytas ut.

UV-C enheten får bara installeras över en jordfelsbrytare med en brytstyrka på max 30mA och kontakten skall vara placerad minst 2 meter från dammkanten.

Är du det minsta osäker angående den elektriska installationen skall en auktoriserad elektriker rådfrågas.

Stäng av produkten, om det inte strömmar vatten igenom den.

Innan något görs med produkten ska den alltid stängas och kontakten dras ut. Tänd aldrig lampan om den inte är monterad i UV-huset.

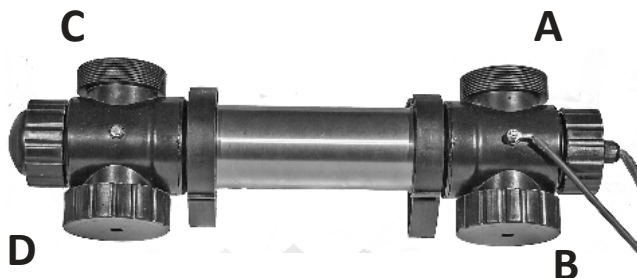
Apparatet får inte användas av barn eller personer som inte förstår handhavandet.

Installation

UV-C pro enheten får aldrig vara under vatten. Den ska installeras före



eller efter ett biologiskt filter och placeras på ett fast och säkert underlag med hjälp av medföljande fästianordningar. Vid montering tillsammans med ett beadfilter skall det alltid monteras på filtrets utlopp.



1. Välj en lämplig plats att placera enheten på och skruva ev. fast den på en bräda eller liknande. I vissa fall kan enheten placeras ovanpå det biologiska filtret.

2. Skär till 25/38/50 mm slangkopplingen till önskad slangdiameter och sätt O-ringen i muttern och skruva fast den på husets inloppsanslutning (A). Om by-pass funktionen ska användas, sätter du en ventil/kul

ventil i utloppsanslutningen B för att reglera hur mycket vatten du vill ska gå utanför UV-C enheten. By-pass funktionen används först och främst om pumpens kapacitet är större än det rekommenderad flödet genom UV-C enheten. Det är en fördel att belysningstiden av vattnet blir så lång som möjligt.

3. Anslut inloppsslangen till anslutning A och utloppsslangen till anslutning D. Om man önskar använda by-pass funktionen, monteras en extra utloppsslang på B. Om man önskar att allt vattnet ska passera genom enheten, montera det runda siktglaset (3), som medföljer, inne i slanganslutningens mutter som stopp för vattnet. Glöm inte O-ringen. Man monterar därefter inloppsslangen på anslutning A och utloppsslangen på anslutning D, medan utlopp B och C monteras med siktglaset i muttern och packningarna.

4. Utloppsslangen från anslutning D kopplas samman med biofiltret och utloppsslangen från anslutning B (om by-pass funktionen används) leds tillbaka till dammen.

5. Starta pumpen och kontrollera genomströmningen och även att det är tätt vid alla anslutningarna.

6. Tänd UV-C enheten och kontrollera att lampan lyser genom slanganslutningen och siktglaset.

Underhåll

UV-C pro enheten ska rensas minst 2 gånger om året. Om alg tillväxten i



dammen ökar, kan det bero på att det finns kalkavlagringar eller smuts på kvartsglaset eller att UV-C lampan behöver bytas ut.



UV-C lampan har en livstid på ca. 7000 timmar, vilket någorlunda motsvarar en säsong, så den bör bytas ut inför varje ny säsong.

1. Släck UV-C enheten och därefter pumpen. Dra ut kontakten.
2. Montera bort in-och utloppsslangar och töm enheten på vatten. Skruva av ändstycket med kabeln, dra ut ändstycket och se till att allt vatten är urtömt.
3. Skruva av el-enheten och byt UV-C lampan om det behövs.
4. Med en platt skruvmejsel kan man försiktigt lyfta kvartsglasrörets kant så långt upp att man kan få tag i det med fingrarna och dra ut det ur själva huset.
5. Rengör kvartsglaset med lämpligt rengöringsmedel. Använd en blöt trasa och undvik material som kan repa glaset.

6. Insidan i det rostfria huset kan vid behov rengöras med en blöt diskborste.
7. Efter avslutad rengöring / byte av kvartsglas / byte av UV-C lampa, monteras kvartsglas i hållaren, komihåg att placera de två olika O-ringarna på rätt plats. Den svarta ska monteras i spåret överst på kvartsglas, medan den röda ska monteras i spåret inne i kvartsglashållaren.
8. Det kan vara svårt att få kvartsglas helt på plats, undvik att använda för mycket kraft. Skruva istället av locket i motsatt ände av röret och dra ut hållaren till kvartsglas, kolla så att O-ringen sitter rätt i glashållarens svarta ändplugg. Fetta gärna in packningarna med ex.vis silikonolja. Tryck kvartsglas på plats från den andra änden. Nu är det lätt att montera på kvartsglashållaren igen, så att kvartsglas glider in i den. Skruva därefter på ändlocket igen.
9. Sätt i UV-C lampan (den korrekta PL-S typen) i lamphållaren och skjut försiktigt in den i kvartsglas. Skruva därefter på el-delen för hand.
10. Starta pumpen för att se så att allt håller tätt, var extra uppmärksam så att O-ringarna i in-och utloppsanslutningarna är rätt imonterade.
11. Sätt UV-C Pro enhetens kontakt i uttaget och tänd och kontrollera genom siktglas på en av utloppsanslutningarna, så att UV-C lampan lys-er.

Vinterförvaring



UV-C pro enheten är inte frosttålig och får inte användas vintertid, om det är frost. Eheten ska i god tid innan risk för frost föreligger, göras klar för vinterförvaring. Skruva av in-och utlopps slangarna, skruva av ändlocket och montera av kvartsglashållaren i motsatt ände av el-delen. Nu kan enheten tömmas helt på vatten och antingen förvaras inomhus i ett frostfritt utrymme eller bli stående på plats med alla öppningar (in-och utlopps plus ändlocken) öppna, så att ingen risk för frostsador föreligger.

Garanti



UV-C pro enheten täcks av en 36 månaders garanti för produktions- och materialfel, gällande från inköpsdatumet. (Kvartsglas och UV-C lampan täcks inte av garantin). Vid reklamation ska produkten skickas till oss via den återförsäljare den är köpt av. En kopia på inköpskvittot med inköpsdatum gäller som garantibevis. Inom

garantiperioden reparerar eller byter vi ut de trasiga delarna (vårt val) med originalreservdelar, kostnadsfritt. Garantin gäller inte normalt slitage eller skador som uppstår pga felaktig eller vårdslös hantering, samt dåligt underhåll. Garantin täcker inte kvartsglas och UV-C lampa.

Avfallshantering



Denna produkt är klassad som en elektrisk/elektronisk produkt och får inte kastas bland vanliga hushållssopor. Produkten ska kastas på lämplig återvinningsstation i din närhet. PondTeam är anslutet till Elkretsen för ett hållbart återvinningssystem när det gäller elmaterial och Repa för emballageåtervinning.

Reservdelar

| | | |
|---------------------|----------------|----------------|
| Modell | 36 Watt | 75 Watt |
| Artikelnr. | 40349 | 40341 |
| Kvartsglas | 40433 | 40435 |
| HQ2 UV-C rör | 40416 | 40432 |
| El-enhet | 40628 | 40630 |



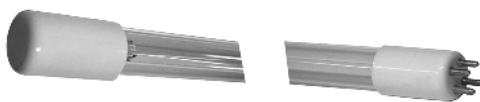
Art.nr. 40630 Elektriske dele 75 watt
Art.nr. 40630 El-enhet 75 watt



Fatning med omløber 75 watt
Lampsocket med låsring 75 watt



Art.nr. 40435 Kvarrtglas
75 watt



Art.nr. 40432 UV-C rør 75 watt
Art.nr. 40432 UV-C lampa 75 watt



Placering af de to o-ringe på
kvarrtglasset - 75 watt.
Placering av de två O-ringarna
på kvarrtglasset - 75 watt.



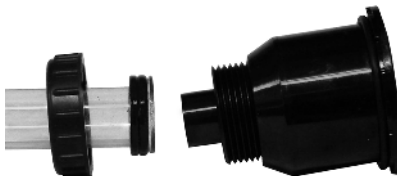
Endestykke med prop og kvarrtglasholder
til 75 watt
Åndlock med mutter, ändplug och kvarrt-
glashållare till 75 watt



O-ringsæt til kvarrtglas - 75 watt
O-ringset till kvarrtglas - 75 watt



Kvarrtglasholder - 75 watt
Kvarrtglashållare - 75 watt



Placering af kvarrtglas i holder.
Placering av kvarrtglas i hållare.



Klæbefittings No. 5 og 6 side 3
Kopplingar för limning No. 5 och 6 sida 10



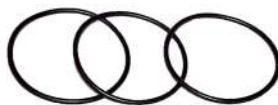
Slangestudser 25/38/50 mm
Slangkopplingar 25/38/50 mm



Afstandsring til kvartsrør 36 watt
Avståndsring till kvartsglas 36 watt



Sigtglas med omløber
Siktglas med låsring



O-ring sæt 36 watt
O-Ring set 36 watt

Pondteam®

Mossvägen 17

S-232 37 Arlöv

SE: Tlf. 0046 (0)40-462112

DK Tlf. 0045 44669909

SE: Fax 0046 (0)40-462114

DK Fax 0045 44669919

Mail info@pondteam.se

Mail info@pondteam.dk

Manual version 20191003