

Brugsanvisning / Bruksanvisning

# Filtersæt 4000

# Filterset 4000



**Pondteam**<sup>®</sup>

[www.pondteam.com](http://www.pondteam.com)

# Brugsanvisning Filtersæt 4000 UV med pumpe

**Læs brugsanvisningen grundigt igennem inden du monterer trykfiltreret.**

Da vi hele tiden forbedrer og videreudvikler vore produkter kan tilbehør m.m. afvige fra billeder på emballage o.lign.

**Vi anbefaler, at De tjekker vor hjemmeside for de senest opdaterede manualer.**

## Anvendelse



Filtersæt 4000 med indbygget UV-C enhed og pumpe er et trykfilter til biologisk og mekanisk filtrering af normalt havedamsvand med en temperatur mellem +4° C og 35° C. Dette trykfilter er udelukkende designet til brug for rensning af private havedamme med eller uden fisk.

## Indhold



- 1 stk. Trykfilter med filtersvampe, rengøringsenhed og UV-C
- 3x2 stk. slangestudser m. omløber og fladpakning
- 1 stk. Pumpe 35W / 2000 l/t
- 3 meter slange Ø20 mm

## Tekniske data filter:

Volt	220-240V/50Hz
Filtervolumen	8 liter
Størrelse i cm.	Ø25 x 34 cm
Ind / ud slangestuds	3/4" - 1"
Anbefalet max flow	4000 l/t
Max damoverflade	4 m <sup>2</sup>
Max damstørrelse med fisk	2000 liter
Max damstørrelse uden fisk	4000 liter
UV-C enheden	9 Watt / 230 V 50 Hz

## Tekniske data pumpe:

Volt	220-240V/50Hz
Energiforbrug	35 Watt
Max flow	2000 l/t
Max dybde	2 meter
Ind / udgang	3/4" - 1" - 1 1/4"

## Sikkerhedsforeskrifter:



Anvendelse af denne pumpe i og i forbindelse med havedamme er kun tilladt når de elektriske installationer er i fuld overensstemmelse med gældende forskrifter. I tvivlstilfælde bør man søge råd hos en autoriseret installatør.

Før brug skal man omhyggeligt kontrollere, at kabel og stik er uden synlige skader. Den lokale netspænding og strømtype skal stemme overens med oplysningerne på typeskiltet.

Pumpen skal forbindes til lysnettet over en stikkontakt, der går over et HFI eller HFPI relæ med en udløsningsstrømstyrke på højst 30 mA.

Tilslutningsstikdåsen skal være beskyttet mod fugt og vand og være placeret mindst 2 meter fra nærmeste bassinkant. Netstikket må ikke udsættes for fugt og vand.

Inden man påbegynder arbejde med filter, pumpe, bassin eller springvand, skal man altid sørge for at kontakten er afbrudt og stikket trukket ud. Det er strengt forbudt at lade pumpen køre mens personer er i vandet (sluk for pumpen og træk stikket ud).

Kontroller og om nødvendigt rengør filtrets udløb til bassinet regelmæssigt.

Afløbet skal altid være frit da enhver blokering vil medføre, at filtret udsættes for et større tryk end 0,2 BAR / 3000 l/t. Dette vil kunne medføre at filtret bliver utæt og derfor kan tømme bassinet.

Ved beskadigelse af kabel eller pumpehus må pumpen ikke anvendes mere. Da kabelforbindelsen er indstøbt i motorhuset kan det ikke repareres. Filterets UV-C enhed kan udskiftes.

Af sikkerhedsgrunde bør enhver reparation på filter/pumpe udelukkende foretages af producenten, der har de nødvendige specialværktøjer (Herfra undtages udskiftning af dele mm beskrevet i denne manual).

Pumpe/filter må aldrig løftes, hænges op eller bæres i kablet.

**Afkortning af kabel på hhv. pumpe og filter medfører bortfald af enhver garanti.**

## Hvordan virker trykfiltret



Filtersæt 4000 med indbygget UV-C enhed er et lukket filtersystem til mekanisk og biologisk filtrering af vand i havebassiner.

Vandet pumpes ind i filtret med en slange (tilsluttet studsene med en indgående pil), fra pumpen placeret i havedammen. Vandet presses igennem filterpladerne (se skitse) hvorved partikler af forskellig størrelse opfanges og nedbrydningen af de skadelige og giftige stoffer som ammonium og nitrat påbegyndes.

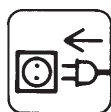
Inden vandet forlader filtret passerer det gennem den indbyggede UV-C enhed. Medens vandet strømmer herigennem bliver det kortvarigt udsat for en

ultraviolet bestråling fra UV-C lampen. Dette dræber svævealger og bakterier og forhindrer alger. UV-C lyset forhindrer at bassin vandet bliver grønt og bidrager til at du får klart vand.

Når funktionsknappen peger på FILTER vil det rensede vand løbe tilbage i bassinet og når knappen peger på CLEAN løber vandet baglæns gennem filteret og du flytter derfor udløbsslangen så det snavsede vand bliver ledt ud i et blomsterbed eller i et afløb.

Filtersvampene rengøres med rengøringshåndtaget, som du drejer rundt samtidig med at vandet returskylles. Snavs som har sat sig på filterpladerne skrubes af når du drejer og skylles ud af filteret.

## Installation



Filtersæt 4000 kan gemmes noget af vejen ved at man graver det ca. halvt ned til lige under lågets låseklammer. Sørg for at der er plads omkring filteret så man kan komme til det og åbne låget i service-situationer. Da filtret er et komplet lukket system, kan vandet forsætte opad til et vandfald eller anden enhed i forbindelse med havedammen. Det anbefales dog, at filtret placeres så tæt som muligt på det ønskede udløb. Stigningen fra filteret til udløbet må højst være en meter.

Udløbsslangen skal have mindst samme dimension som indløbsslangen, og gerne større. Vi anbefaler, at De altid anvender slanger med så stor en diameter som muligt, dvs 19 mm slanger til dette filter. Behøves længere slange end de medfølgende 5 meter, anbefaler vi at slangedimensionen øges til 25 mm da modstanden så mindskes. Specielt vigtigt for udløbsslangen.

Monter slangen fra pumpen til indløbet markeret med en indgående pil. Vi anbefaler, at De opvarmer slangen i varmt vand inden den monteres på filterets slangestuds. Fastgør slangen med et spændebånd.

Pumpen bør stå i modsatte side af bassinet i forhold til filtret, så du opnår maksimal cirkulation i dammen. Udløbsslangen retur til bassinet skal monteres på udløbsstudsens mærket med en udgående pil. Når dette er gjort kan pumpen startes op. Hvis UV-lampen fungerer korrekt vil det kunne ses ved et svagt lys gennem den transparente sigtglas øverst på filteret.

## Opstart af trykfiltret



Før enhver opstart af filtret skal man kontrollere at slangeforbindelser, filtrets låg og lågets låsepåler sidder korrekt. Det er yderligere meget vigtigt at du læser og følger sikkerhedsbestemmelserne inden opstarten.

1. Tænd for pumpen
2. Når vandet løber gennem filtret, tjekkes efter om alle slangeforbindelser er tætte, hvis ikke, skal de utætte steder ordnes.

3. Tænd for UV-C enheden – tjek at lampen lyser gennem enhedens transparente låg på toppen af filtret. Hvis der er tale om en helt ny installation, vil trykfiltret først nå sin fulde biologiske kapacitet efter nogle ugers drift, ligesom en effektiv bakteriel aktivitet først starter ved en temperatur på 10° C eller mere.
4. Filtersystemet med indbygget UV skal køre kontinuerligt 24 timer i døgnet.
5. For at sikre den optimale udnyttelse af UV-lyset skal lampen udskiftes efter 8000 timers drift (en sæson).

## Rengøring og vedligehold af trykfiltret.



Trykfiltret er i store træk vedligeholdelsesfrit, men filtersvampene skal dog rengøres med visse intervaller. Opsamlede materialer og snavs vil med tiden fylde filtersvampene, og dette vil efterhånden reducerer filterets effektivitet. Vi anbefaler, at De renser filtersvampene med rengøringshåndtaget en gang om ugen og efter behov med passende intervaller rengør filtersvampene mm mere omhyggeligt.



Den ugentlige rengøring:

1. Sluk for pumpen og flyt afløbsslangen ud i et afløb eller i et blomsterbed. Funktionsknappen drejes derefter til stillingen "CLEAN".
2. Drej rengøringshåndtaget samtidig med at filtret returskylles. Filterpladerne skrubes af og smudset skylles ud. Dette er en meget skånsom metode og de nyttige bakterier skades ikke.
3. Stop med at dreje håndtaget og vent til afløbsvandet er helt klart inden du vrider funktionsknappen tilbage til "FILTER".

## Rengøring / Udskiftning af filtersvampene.



Hvis vandflowet bliver for lille og det ikke hjælper at rense filtersvampene med rengøringshåndtaget, er det nødvendigt at vaske svampene manuelt eller udskifte dem. Anvend ikke nogen form for rengøringsmidler til rengøring af svampene det er nok at klemme dem sammen mange gange i lunt vand.



1. Sluk for strømmen og træk stikkene ud af kontakterne.
2. Afmonter slangerne fra filteret.
3. Åben clipsene der fastholder filtrets låg.
4. Træk filterdelen op fra beholderen og placer det sideværts på et passende sted.
5. Skru skruen til renserotoren af og løft låsepladen af.
6. De tre filtersvampe med svampeholdere kan nu lyftes af.
7. Filtersvampene kan nu trækkes af svampeholderne.
8. Filtersvampene skylles i en spand bassinvand eller evt. lunkent ledningsvand. Pres svampene fast sammen adskillige gange til vandet, der presses ud er helt

- rent.
9. Herefter monteres plastholderne igen på svampene og disse monteres på filteret igen.
  10. Låsepladen monteres igen så renserotorens skruehul passer med låsepladens skruehul, hvorefter skruen skrues på plads igen.
  11. Filterdelen monteres igen i filterspanden, klammerne spændes til og efter at have monteret slangerne igen er filteret klart igen.

## Rengøring og/eller udskiftning af kvartsglas og UV-C rør



Hvis vandet bliver grønt på trods af at UV-røret nylig er udskiftet kan det skyldes, at kvartsglasset trænger til at rengøres. Et snavset kvartsglas forhindrer UV-strålerne i effektivt at dræbe algerne. Kvartsglasset skal rengøres ved behov eller efter sæsonen.

1. Sluk for pumpe og UV-C enhed og træk stikket ud.
2. De to skruer på dækslet øverst på filtrets låg skrues ud og dækslet afmonteres.
3. UV-enheden drejes forsigtigt en kvart omdrejning mod uret og enheden kan trækkes op.
4. Hvis UV-C røret skal udskiftes, kan det nu trækkes op af fatningen og erstattes med et nyt af samme type.
5. Nu kan kvartsglasset trækkes op uden brug af værktøj og renses eller udskiftes.
6. Herefter monteres kvartsglas igen, smør gerne den de to O-ringe med lidt silikoneolie inden montering.
7. UV-enheden monteres igen således at kablet vender bagud. Tryk enheden lidt ned og drej den med uret til den sidder fast.
8. Dækslet med monteres og de to skruer skrues på plads igen.



## Brugsanvisning for filterpumpe

### Anvendelse



Filterpumpen er beregnet til anvendelse i forbindelse med Filtersæt 4000. Motoren til denne pumpe er en af de mest energibesparende på markedet. Filterpumpen er forsynet med en synkron enfaset motor med kondensator.

Motoren er beskyttet mod overophedning med elektronisk overbelastningsbeskyttelse, og slukker automatisk ved tørtgang eller hvis rotoren blokeres. Den åbne rotor klarer partikler op til ca. 7 mm uden at blive blokeret, men på mudret bund skal pumpen placeres på en flise eller lignende fast underlag. Pumpen skal være helt neddykket i vand så den fyldes helt med vand uden luftlommer inden den startes op. Pumpen skal være placeret mindst 20 cm under vandoverfladen, da den ellers kan suge vand ind.

Vandtemperaturen må ikke overstige 35° C.

Pumpen kan anvendes med direkte indsugning gennem filterkappen eller der kan monteres en slangestuds på indsugningen, således at selve indsugningen kan lægges hvor som helst i bassinet.

### Sikkerhedsforskrifter



Pumpen må kun anvendes i havebassiner o. lign. vandanlæg. De elektriske installationer skal være i overensstemmelse med gældende forskrifter. Er du det mindste i tvivl, skal du rådføre dig med en autoriseret elektriker.

Inden du tager pumpen i brug, skal du forvisse dig om, at kabel og stik ingen synlige skader har.

Spændingen på typeskiltet skal stemme overens med din lokale strømforsyning. Pumpen skal tilsluttes dit el-net via et HFI eller HPFI relæ med en brud-styrke på max 30 mA.

El-udtaget skal være beskyttet mod vand og fugt og skal være placeret mindst 2 meter fra nærmeste vandkant. Sørg også for at fugt/vand ikke kan løbe langs ledningen ind i stikket.

Inden du påbegynder nogen form for arbejde med pumpen skal der slukkes for kontakten og stikket skal trækkes ud af stikkontakten.

Alle uautoriserede indgreb i pumpen medfører bortfald af enhver garanti (dette gælder ikke almindelig vedligeholdelse som anført i denne brugsanvisning).

Pumpen må ikke anvendes af børn eller andre, hvis fysiske eller mentale kundskaber ikke er tilstrækkelige for at kunne anvende udstyret.

Pumpen må aldrig løftes eller bæres i kablet.

**Kablet må ikke afkortes. Dette medfører bortfald af enhver garanti.**

## Undgå overophedning



Hvis pumpen bliver for varm, udløses det indbyggede sikkerhedsrelæ og pumpen slukkes, så der ikke opstår skader i pumpen. Pumpen skal derefter køles ned til normal temperatur inden den startes op igen.

### Inden du starter pumpen op igen skal du tjekke følgende:

1. Kontroller at sugeslangen har en passende diameter og at den ikke er tilstoppet.
2. Tjek at filterkammeret er rent og ikke er tilstoppet.
3. Tjek at rotoren ikke er stoppet af snavs.  
Først når ovenstående er tjekket må pumpen startes op igen.

## Vedligeholdelse



Følg nøje de anførte sikkerhedsforanstaltninger, sluk for pumpen og træk stikket ud af stikkontakten før du begynder at arbejde med pumpen.



1. Afmonter den øverste filterkappe.
2. Løft pumpen op fra fundamentet.
3. Skru slangestudsens af.
4. Drej rotorhuset mod uret til det kan trækkes af.
5. Nu kan rotoren trækkes ud og renses eller udskiftes.
5. Rengør rotor, rotorbrønd og de øvrige dele i lunkent vand med en svamp eller en blød børste.
6. Når delene er rengjort monteres O-ringen i flangen, pas på at få den placeret korrekt.
7. Rotoren sættes tilbage i rotorbrønden.
8. Kontroller at rotoren kan drejes ubesværet og at O-ringen sidder korrekt.
9. Monter rotorlåget og drej det fast med en halv omdrejning med uret.
10. Placer pumpen på fundamentet.
11. Monter filterkappen.

Kontroller med jævne mellemrum pumpen og rens den evt. Dette kræver ingen tekniske kundskaber, hvis bare man følger ovenstående vejledning. Filterpumpen kan klare partikler op til 7 mm og dette betyder, at vedligeholdelsen begrænses til et minimum.

OBS: Hvis pumpen anvendes i kalkholdigt (hårdt) vand, skal rotoren og rotorbrønden renses regelmæssigt med et afkalkningsmiddel, så pumpen ikke kalker til.



## Vinteropbevaring



Filter og pumpe skal beskyttes mod frost. Inden vinter tages pumpen op af bassinet og rengøres omhyggeligt. Læg derefter pumpen i en spand vand og stil denne i et frostfrit rum. Dette beskytter lejer og pakninger mod at tørre ind. Hvis pumpen opbevares tørt er der yderligere fare for rustdannelse på rotor og i rotorbrønden, hvis denne ikke er helt tør.

Filteret adskilles og renses omhyggeligt inden det tages ind for vinteren, så det står klart til næste forår.

## Garanti



Såvel filter som pumpe er dækket af en 2 års garanti mod produktions og materialefejl, gældende fra købsdatoen. Nota med dato gælder som garantibevis og kopi af denne skal medsendes filter/pumpe i tilfælde af reklamation. I garantiperioden reparerer eller udskifter vi de defekte dele (vort valg) med originale reservedele uden beregning.

Garantien gælder ikke normalt slid eller skader, der er opstået som følge af kalk, frost, misligholdelse, forkert brug og/eller negligering af anførte betjenings-vejledning. Garantien gælder kun selve filter/pumpe, men ikke eventuelle følgeskader.

Rotoren, UV-lampe samt kvartsglas er sliddele og er ikke dækket af garantien.

**Afkortning af kablet er ikke tilladt og medfører bortfald af enhver garanti.**

## Affaldshåndtering



Et defekt filter/pumpe må ikke lægges i den normale dagrenovation, men skal indleveres på en af hjemkommunens genbrugspladser for el-materiel, f.eks. en miljøstation.



Filterbeholder /  
Filterbehållare



Låg / Lock



Filter indvendigt /  
Filter utan behållare



O-ring



Slangestude 3/4" - 1" /  
Slangadapter 3/4" - 1"



Rengøringshåndtag /  
Rengöringshandtag



Låg med UV-hus og rengø-  
ringsrotor /  
Lock med UV-hus och  
rengöringsrotor



Filtersvamp med holder /  
Filtersvamp med hållare



Låseplade til filtersvampe /  
Låsplatta till filtersvampar



UV-enhed med UV-C rør 9 watt  
UV-enhet med UV-C rör 9 watt



Kvartsglas



Dæksel til UV-enhed /  
UV-kåpa



**Pumpe / Pump**



**Pumpe uden låg /  
Pump utan lock**



**Pumpedæksel bund /  
Pumpkåpa botten**



**Pumpedæksel Låg /  
Pumpkåpa**



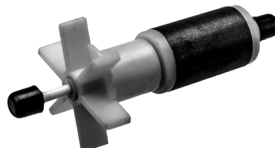
**Pumpemotor /  
Pumpmotor**



**Rotorlåg / Rotorlock**



**Slangestuds /  
Slangadapter**



**Rotor**

# Bruksanvisning Filterset 4000 UV med pump

Var vänlig och läs igenom bruksanvisningen, innan pumpen börjar användas. Vi rekommenderar att Ni tittar på vår hemsida för att se om det finns en uppdaterad version av bruksanvisningen.

**Då vi kontinuerligt förbättrar och utvecklar våra produkter, kan tillbehör m.m. skilja sig från bilderna på förpackningarna.**

## Användning



Filterset 4000 med inbyggd UV-C enhet och pump är ett tryckfilter för biologisk och mekanisk filtrering av dammvatten med en temperatur mellan +4° C. och 35° C.

Detta tryckfilter är endast avsett att användas för filtrering av dammvatten, med eller utan fisk i privata trädgårdsdammar.

## Innehåll:



- 1 st. Tryckfilter med filtersvampar, rengöringsenhet och UV-C.
- 3x2 st. Slangadapterar med låsringar och flatpackningar.
- 1 st. Pump 35 W / 2000 l/t
- 3 meter slang

## Tekniska data filter:

Volt	220-240V/50Hz
Filtervolym	8 liter
Storlek i cm.	Ø25 x 34
In / Ut slangadapter	3/4" - 1"
Rekomenderet max flöde	4000 l/t
Max vattenyta	4 m <sup>2</sup>
Max dammstorlek med fisk	2000 liter
Max dammstorlek utan fisk	4000 liter
UV-C enhet	9 Watt / 230 V 50 Hz

## Tekniska data pump:

Volt	220-240V/50Hz
Energiförbrukning	35 Watt
Maxflöde	2000 l/t
Max djup	2 meter
In / ut slangadapter	3/4" - 1" - 1 1/4"

## Säkerhetsföreskrifter.



Filtret får inte användas av barn eller personer, som inte förstår handhavandet.

Innan filtret används kontrollera att typskylten på filtret stämmer med din elinstallation.

Filtret får bara installeras över en jordfelsbrytare 30 mA. Ditt eluttag skall vara placerat minst 2 meter från vattnet.

**Viktigt: Om filtrets kabel eller kontakt är skadade, får filtret inte användas.**

Om kabeln kortas bortfaller garantin omedelbart.

Försäkra dig om att kontakten alltid är torr. Vid arbete med tryckfiltret och UV-C enheten ska strömmen vara bruten och kontakten utdragen ur eluttaget.

Om Ni känner minsta tveksamhet eller har frågor angående de elektriska anslutningarna, ska Ni fråga om råd hos en auktoriserad elektriker.

Filterset 4000 är avsett för utomhusbruk. Det ska placeras ovanför eller bredvid dammen, det får inte placeras i dammen eller under vatten. Trycket på pumpen som används till filtret, får inte överstiga 0,2 bar / 3000 liter/timme.

UV-C enheten i filtret avger farliga ultraviolettera strålar. Dessa strålar är farliga både för ögonen och huden. UV-C lampan får aldrig vara tänd utanför sin skyddsdåpa. Man får aldrig titta direkt in i UV-C lampan när denna är tänd. Det är enkelt att se om UV-C lampan lyser genom att titta i det genomskinliga locket till UV-C enheten, överst på filtret.

Av säkerhetsskäl bör reparationer av filter / pump endast utföras av leverantören, som har nödvändiga specialverktyg (undantaget reservdelar som beskrivs i denna bruksanvisning).

Använd aldrig tryckfiltret om det är personer i vattnet. All stöm ska vara bruten när människor befinner sig i vattnet.

Kontrollera och vid behov rengör filtrets utlopp till dammen, regelbundet. Utloppet ska alltid vara fritt, då en blockering kan leda till att filtret utsätts för ett större tryck än 0,2 bar / 3000 liter/timme. Detta i sin tur kan leda till att filtret börjar läcka och på så sätt kan dammen tömmas på vatten.

## Hur fungerar tryckfiltret



Tryckfilter 4000 med inbyggd UV-C enhet är ett slutet filtersystem till mekanisk och biologisk filtrering av dammvatten.

Vattnet pumpas in i filtret med en slang (ansluten till inloppsadaptern med en inkommande pil), från pumpen i dammen. Vattnet pressas genom filterplattorna (se skiss) där partiklar av olika storlekar samlas och nedbrytningen av de skadliga och giftiga ämnena som ammonium och nitrat startas.

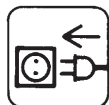
Innan vattnet lämnar filtret passerar det genom den inbyggda UV-C-

enheten. När vattnet strömmar genom UV-C enheten blir det exponerat för ultraviolett strålning från UV-C-lampan. Detta dödar svävalger (grönt vatten) samt bakterier och förhindrar alger. UV-C-ljuset hindrar dammvattnet från att bli grönt och hjälper dig att få klart vatten.

När funktionsknappen pekar på FILTER kommer det rengjorda vattnet att strömma tillbaka till dammen. Vrids vredet till läge CLEAN, går vattnet baklänges genom filtret, du flyttar då utloppsslangen så att det smutsiga vattnet leds ut i en blomsterbädd eller till ett avlopp.

Filterplattorna rengörs med rengöringsveven som du snurrar samtidigt som vattnet backspolas. Smuts som satt sig på filterplattorna skrapas av när du vevar och spolat ur filtret.

## Installation



Filterset 4000 kan gömmas genom att gräva det till ca hälften, strax under lockets låsklämmor. Se till att det finns utrymme runt filtrets topp för att komma åt och öppna det för service. Då filtret är ett helt slutet system kan vattnet fortsätta uppåt till ett vattenfall eller annan enhet i anslutning till trädgårdsdammen. Det rekommenderas dock att filtret placeras så nära det önskade utloppet som möjligt. Stigningen från filtret till utloppet får vara max en meter.

Utloppsslangen måste ha minst samma dimension som inloppsslangen, och helst större. Vi rekommenderar att du alltid använder slangar med så stor diameter som möjligt, det vill säga 19 mm slang för detta filter. Behövs längre slang än de medföljande fem meter, rekommenderar vi att ni ökar slangdimensionen till 25 mm då motståndet i slangen då minskar. Detta är speciellt viktigt på utloppsslangen.

Montera slangen från pumpen till inloppet märkt med en inkommande pil. Vi rekommenderar att du värmer slangen i varmt vatten innan du monterar den. Den blir då mjukare och enklare att trä på filterslanganslutningen. Säkra slangen med en slangklämma.

Pumpen bör stå på motsatt sida av dammen i förhållande till filtret för att uppnå maximal cirkulation i dammen. Utloppsslangen som återgår till dammen måste monteras på utloppsadaptern märkt med en utgående pil. När detta är klart kan pumpen startas. Om UV-lampan fungerar korrekt kan man se ett svagt ljus genom det genomskinliga siktglasat på toppen av filtret.

## Igångsättning av tryckfilter



Inför varje igångsättning av filtret ska man kontrollera att slanganslutningar, filtrets lock och låsklämmor sitter korrekt. Det är ytterst viktigt att även läsa igenom och följa de säkerhetsföreskrifter som gäller för filtret.

1. Starta pumpen.
2. När vattnet cirkulerar igenom filtret ska det kontrolleras så att alla slanganslutningar håller tätt. Om så inte är fallet, ska de som läcker åtgärdas.
3. Tänd UV-C enheten och kontrollera så att lampan lyser. Detta görs genom det genomskinliga lock som finns överst på filtret. Om filtret sätts igång för första gången, kommer det att ta upp till 5 veckor, innan det uppnår sin fulla biologiska kapacitet. Temperaturen i vattnet spelar även in när bakteriekulturen ska komma igång, då detta sker först vid en temperatur på +10 grader C eller mer.
4. Filtersystemet med inbyggd UV måste köras kontinuerligt 24 timmar om dygnet.
5. För att säkerställa optimal användning av UV-ljuset, måste lampan bytas efter ca 8000 timmars drift (en säsong).

## Rengöring och underhåll



Tryckfiltret är så gott som underhållsfritt, men filtersvamparna behöver rengöras med jämna mellanrum. Smuts och partiklar som fastnat i filter-svamparna sätter igen porerna och detta leder i sin tur till att filtrets effektivitet minskar. Vi rekommenderar att ni backspolar och rensar filter-svamparna en gång / vecka. Vid behov görs en noggrannare rengöring med passande intervall.

### Veckovis rengöring

1. Stäng av pumpen och flytta avloppsslangen till ett avlopp eller en blomsterbädd.  
Funktionsknappen vrids sedan till läget "CLEAN".
2. Veva med rengöringsvev samtidigt som filtret backspolas. Filterplattorna skrapas då av och smutsen spolas bort. Detta är en skonsam metod och de nyttiga bakterierna skadas inte.
3. Sluta veva och vänta till avloppsvattnet är helt klart innan du vrider tillbaka funktionsvredet till läge "FILTER".

## Rengöring / Byte av filtersvampar.

Om vattenflödet blir för litet och det inte hjälper att rengöra filtersvamparna med rengöringsveven, är det nödvändigt att tvätta svamparna manuellt eller byta

dem. Använd inga rengöringsmedel för rengöring av svamparna. Det räcker att krama ur dem i ljummet vatten.

1. Stäng av strömmen och dra ur kontakten.
2. Ta bort slangarna från filtret.
3. Öppna de clips som håller locket på filtret.
4. Dra upp filtersektionen från behållaren och placera den i sidled på ett lämpligt ställe.
5. Skruva av rengöringsskruven och lyft ur låsplattan.
6. De tre filtersvamparna med svamphållare kan nu lyftas ur.
7. Filtersvamparna kan nu dras av hållarna.
8. Filtersvamparna sköljs i en hink med dammvatten eller eventuellt ljummet kranvatten. Tryck flera gånger på svamparna tills vattnet som pressas ut är helt rent.
9. Därefter monterades plasthållarna tillbaka på filtersvamparna och dessa monteras på filtret igen.
10. Sätt tillbaka låsplattan så att rengöringsrotorns skruvhål passar med låsplattans skruvhål, varefter skruven skruvas tillbaka på plats.
11. Filterdelen återmonteras i filterållaren, klämmorna spänns och efter att slangarna har monterats tillbaka, är filtret åter klart att användas.

## Rengöring och / eller byte av kvartsglas och UV-C rör



Om vattnet blir grönt även om UV-röret nyligen har bytts ut, kan det bero på att kvartsglas behöver rengöras. Ett smutsigt kvartsglas förhindrar att UV-strålarna effektivt dödar algerna. Kvartsglas måste rengöras vid behov eller efter säsongen.



1. Stäng av pump och UV-C-enhet genom att dra ur kontakten.
2. Skruva loss de två skruvarna på filterkåpan och ta bort locket.
3. Vrid UV-enheten försiktigt en kvarts varv moturs och enheten kan dras upp.
4. Om UV-C-röret behöver bytas, kan det nu dras ur uttaget och bytas ut med ett nytt av samma typ HQ2 9W 230 V
5. Kvartsglas kan nu dras upp utan verktyg och rengöras eller bytas ut.
6. Installera sedan kvartsglas igen, smörj de två O-ringarna med lite silikonolja före montering.
7. Montera UV-enheten igen så att kabeln är vänd bakåt. Skjut enheten något ner och vrid den medurs tills den sitter fast.
8. Montera locket och skruva fast de två skruvarna igen.





# Bruksanvisning for filterpump

## Beskrivning



Filterpumparna är idealiska att driva Filterset 4000. Den energisnåla motorn är en av de strömsnålaste pumparna som finns på marknaden. Filterpumpen är utrustad med en synkron enfasmotor med kondensator.

Motorn är skyddad mot överhettning med elektroniskt överbelastningsskydd, och stängs av automatiskt vid torrkörning eller om rotorn blockeras.

Pumpen skall nedsänkas helt under vattenytan så pumphuset fylls med vatten utan luftbubblor, och placeras minst 20 cm under vattenytan då den annars kan suga luft.

Den öppna rotor kan hantera partiklar up till ca 7 mm utan att blocke. Är botten i dammen mycket smutsig skall pumpen placeras på en platta eller liknande fast underlag.

Vattentemperaturen får inte överstiga 35° C.

Pumpen kan användas både med direkt insugning eller att en slang fästes på insuget och kan placeras var som helst i dammen.

## Säkerhetsföreskrifter:



Pumpen får bara användas till trädgårdsdammar, och liknande.

De elektriska installationerna måste överensstämma med gällande föreskrifter. Är du det minsta tveksam skall en auktoriserad elektriker rådfrågas.

Innan du använder pumpen förvissa dig om att kabel och kontakt inte har några synliga skador.

Spänningen i det lokala elnätet skall överensstämma med vad som står på typskylten. Pumpen skall alltid anslutas över en jordfelsbrytare på högst 30 mA. Elanslutningen skall skyddas mot fukt och placeras minst 2 meter från dammen. Kontakten får inte utsättas för fukt.

Innan du utför något arbete i dammen skall pumpen kopplas från elnätet genom att du drar ur kontakten.

Av säkerhetsskäl får pumpen bara repareras av leverantören. Alla obehöriga ingrepp i pumpen gör att garantin bortfaller.

Pumpen skall aldrig bäras eller hängas i elkabeln.

Pumpen får inte användas av barn eller personer som inte förstår handhavandet.

**Elkabeln får inte kortas eller modifieras.**

## Förhindra överhettning



Om pumpen blir för varm löser det inbyggda termoskyddet ut och stänger

av pumpen. Detta så att inga skador ska uppstå på pumpen.

Innan du startar pumpen skall du kontrollera följande:

1. Kontrollera att sugslangen har tillräcklig dimension och inte är tilltäppt.
2. Är filterkåpan tilltäppt?
3. Kontrollera så att det inte sitter smuts, som stoppar rotorn.

**När ovanstående är kontrollerat kan pumpen startas igen.**

## Underhåll



Följ noga säkerhetsföreskrifterna innan du gör något underhåll på pumpen. Stäng pumpen genom att dra ur stickproppen ur elkontakten innan du gör något med pumpen.



1. Ta bort den övre filterkåpan.
2. Lyft upp pumpen från fundamentet.
3. Skruva av slangadaptern
4. Vrid rotorhuset moturs tills det kan dras av.
5. Rotorn kan nu dras ut och rengöras eller bytas ut.
5. Rengör rotorn, rotorbrunnen och andra delar i ljummet vatten med en svamp eller en mjuk borste.
6. När delarna är rengjorda, montera O-ringen i flänsen, se till att den är korrekt placerad.
7. Sätt tillbaka rotorn i rotorbrunnen
8. Kontrollera att rotorn roterar enkelt och att O-ringen sitter korrekt.
9. Montera rotorlocket och vrid det ett halvt halvt varv medurs.
10. Placera pumpen på botten
11. Montera tillbaka filterkåpan.

Kontrollera med jämna mellanrum pumpen och rengör den vid behov. Detta kräver inga tekniska kunskaper utan det räcker med att följa bruksanvisningen.

Pumpen klarar partiklar upp till 7 mm vilket gör underhållet minimalt.

OBS! Om pumpen används i kalkhaltigt (hårt) vatten skall rotorn rensas regelbundet med avkalkningsmedel så den inte kalkar igen.

## Förvaring på vintern



Skydda filtret / pumpen mot att frysa in. Innan vintern tas filtret / pumpen in och rengörs, enligt ovanstående anvisningar. Läg sedan pumpen i en hink med vatten och förvara den frostfritt.

## Garanti



Den här filter / pumpen täcks av en 2 års garanti mot produktions- och materialfel. Garantin gäller inte mot handhavandefel, kalk, frost eller felaktigt bruk.

Garantin bortfaller om elkabeln kortas eller ingrepp görs i pumpens elektriska delar. Inköpskvittot gäller som garantisedel. Vid garantireklamation skall inköpskvittot eller kopia medfölja. Under garantiperioden repareras eller byts pumpen ut (Vårt val).

Obs! Filtersvampar, kvartsglas, uv lampa och rotor är förslitningsdetaljer och omfattas ej av garantin.

Garantin gäller endast filtret/pumpen men inga följskador. Garantin gäller utöver konsumentköplagen och är ett frivilligt åtagande från leverantören.

## Avfallshantering:



En defekt filter/pump får inte slängas bland ordinarie hushållssopor utan skall lämnas in på en av kommunen bestämd plats för elmateriel tex en miljöstation. Pondteam är med i elkretsen för återvinning av elavfall och REPA för återvinning av emballage.





# Pondteam®

Mossvägen 17  
S-232 37 Arlöv

SE: Tlf. 0046 (0)40-462112

SE: Fax 0046 (0)40-462114

Mail [info@pondteam.se](mailto:info@pondteam.se)

DK Tlf. 0045 44669909

DK Fax 0045 44669919

Mail [info@pondteam.dk](mailto:info@pondteam.dk)

Manual version 20190128